

SOBRE FUNDACIÓN HOGARES

En 2014 inicia un proceso de definición y planeación estratégica estableciendo nuevos programas de desarrollo comunitario mejorando la calidad de vida de 254 mil 765 beneficiarios.

FUNDACIÓN HOGARES NACE EN 2010 GRACIAS AL DONATIVO SEMILLA DEL INFONAVIT, INSTITUTO CONVENCIDO QUE EL TRABAJO CON LAS COMUNIDADES, AYUDARÍA A MEJORAR LA CALIDAD DE VIDA DE LAS FAMILIAS QUE VIVEN EN LAS UNIDADES HABITACIONALES DEL PAÍS.

En **2011 Fundación Hogares** inició labores en 27 estados de la República con el programa Rehabilitación de Barrios, que benefició a 14 mil familias, donde se intervinieron espacios físicos y se implementaron talleres y capacitaciones formativas para el desarrollo humano de la comunidad.

En **2012** se crea el Programa de Desarrollo Social Hogares (PDSH) tomando como base el acercamiento comunitario y la experiencia adquirida en el programa anterior, convirtiéndose en el eje central de la metodología de intervención de la fundación y, después de sistematizarlo, se inicia el primer PDSH en el conjunto habitacional Cañadas del Florido, en Tijuana, Baja California, beneficiando a 19 mil 172 personas.

En **2013** abrimos dos réplicas más, una en Ciudad Olmeca - Paraíso Las Dunas dentro de Coatzacoalcos, Veracruz, beneficiando a 33 mil 510 personas, y la tercera en la unidad Luis Donaldo Colosio en Acapulco, Guerrero, donde estamos trabajando con 10 mil 609 más. A finales de este mismo año se llevó a cabo un proceso de Planeación Estratégica que definió las directrices y visión de la fundación.

En **2014** implementamos cuatro nuevos programas de intervención social, mejorando la calidad de vida de 254 mil 765 beneficiarios. Alcanzamos cobertura nacional y nos consolidamos como una de las instituciones líder en el desarrollo comunitario en nuestro país. Nos adherimos a las mejores prácticas del Pacto Mundial de las Naciones Unidas.

SOBRE ESTE INFORME

El presente informe abarca la información y desempeño social y económico de **Fundación Hogares**, I. A. P.* del primero de enero al 31 de diciembre de 2014. Para la información financiera incluimos aquella referida en los reportes trimestrales y en los resultados de los estados financieros auditados por un tercero independiente. La información a detalle sobre el desempeño operativo y financiero, así como los informes anteriores en sus versiones electrónicas, se encuentran disponibles para consulta en nuestro sitio web: <http://www.fundacionhogares.org>



EL SENTIDO DE PERTENENCIA Y LOS LAZOS DE COLABORACIÓN SON FUNDAMENTALES PARA EL DESARROLLO DE UNA INTERVENCIÓN Y PROGRAMA CONTINUO HACIA EL BIENESTAR DE LAS PERSONAS.

METODOLOGÍA

Para la elaboración de este informe realizamos un estudio sobre las prácticas administrativas, la rendición de cuentas y el contexto actual de la vivienda y el desarrollo social en México, para la síntesis de nuestras propuestas de valor dirigidas a nuestros grupos de interés: Patronato, colaboradores, donantes, aliados, voluntarios, instituciones, gobierno, organismos reguladores, sindicatos, proveedores y comunidades. Nos enfocamos en los capitales y guías estipuladas por The International Integrated Reporting Council (IIRC) con bases para la estrategia y orientación futura, conectividad de la información, materialidad, Gobierno, Riesgo y Cumplimiento (GRC), concisión, fiabilidad y consistencia.

VERIFICACIÓN

Este informe fue elaborado con base en un riguroso análisis de la información reportada, la trazabilidad de la misma, el desempeño, los impactos y riesgos, así como los resultados financieros, producto del informe de los auditores independientes y estados financieros elaborados por Deloitte.

CÓMO LEER ESTE INFORME

A partir de los seis capitales de reporte integrado (financiero, industrial, intelectual, humano, natural, social-relacional) establecimos las bases para una comunicación clara y concisa que informe de manera pública y transparente las actividades de **Fundación Hogares**, resaltando los logros obtenidos por cada uno de los programas, adoptando las mejores prácticas a nivel internacional y refiriendo los retos a futuro en comparación con años anteriores.

*Para efectos del presente informe emplearemos únicamente **Fundación Hogares**.

MENSAJE DEL PRESIDENTE DEL PATRONATO



Estamos convencidos de la creación de valor que generamos en el corto, medio y largo plazo. Nos complace compartir el trabajo de **Fundación Hogares**, nuestro compromiso por transformar a México desde sus lazos comunitarios.

EN **FUNDACIÓN HOGARES** PROMOVEMOS LA MEJORA CONTINUA DE NUESTRAS ACTIVIDADES. CON ESTE INFORME REFORZAMOS NUESTRO COMPROMISO POR MEJORAR LA CALIDAD DE LA INFORMACIÓN DISPONIBLE, PARA PERMITIR QUE NUESTROS DONANTES Y BENEFICIARIOS CONOZCAN EL TRABAJO EFICIENTE, CLARO Y TRANSPARENTE DE LA FUNDACIÓN.

Promovemos un enfoque coherente y eficiente a partir de las mejores prácticas internacionales de diferentes informes estandarizados, considerando el rango completo de factores que materialmente incidan en la habilidad de crear valor a lo largo del tiempo.

Como parte de nuestra estrategia y compromiso por impulsar el esfuerzo comunitario, el trabajo en equipo, el sentido de pertenencia y la confianza en las instituciones, procuramos que la participación social sea cimiento del desarrollo comunitario para así consolidar organizaciones vecinales. Los vecinos son los agentes de cambio y desde la fundación acompañamos, fomentamos y procuramos una cultura compartida. Cuando la gente participa se siente mejor atendida, escuchada y a la vez se compromete.

La organización y convicción de las comunidades permite que se fortalezcan día con día. Ayudamos a construir comunidades sólidas en las que el diálogo, la presencia, el apoyo y el impulso de los vecinos son nuestro mayor valor de cambio. Nuestra meta es trascender los conjuntos habitacionales, ya no pensarlos como unidades independientes sino como hogares saludables y habitables, espontáneos e inventivos. Así es como encausamos un compromiso y la autogestión de los programas, la fundación promueve una mejora en la rendición de cuentas y administración sobre la amplia base de capitales (financiero, industrial, intelectual, humano, natural, social-relacional) con la finalidad de explicar sus interdependencias y conexiones, tanto operativas como funcionales.

Estamos convencidos de la creación de valor que generamos en el corto, medio y largo plazo. Nos complace compartir nuestro trabajo en **Fundación Hogares**, nuestro compromiso por transformar a México desde sus lazos comunitarios.

Gerardo Cortés

Presidente del Patronato **Fundación Hogares**

MENSAJE DE LA DIRECTORA GENERAL



En los casi cinco años de existencia de **Fundación Hogares**, hemos atestiguado que los vecinos capacitados y organizados son los que realmente pueden transformar el lugar en el que viven.

Con la experiencia y el aprendizaje que nos ha dejado nuestra labor y los nuevos horizontes de actuación e intervención, en **Fundación Hogares** hemos procurado comprender nuestros procesos, actividades y programas para así desarrollar motores alternativos de cambio social. Nuestra gente, nuestras mesas de trabajo, nuestros promotores sociales, colaboradores, donantes, beneficiarios, aliados y voluntarios suman a la generación de valor patrimonial de la fundación para el desarrollo de un México próspero. En este *Informe Integrado de Actividades* incluimos los asuntos materiales, riesgos y oportunidades para el desarrollo y evaluación de nuestra operación y desempeño.

En 2014 logramos consumir los objetivos y alcances trazados en años anteriores. Con más de 278 mil horas de participación social hemos generado cohesión social y creado valor en 254 mil personas. Hemos fortalecido y optimizado la metodología y ejecución de nuestros programas, así como la capacitación a vecinos y el desarrollo de mesas de trabajo comunitarias. Contamos con más de 23 donantes mayores, diez alianzas institucionales sólidas, lo que equivale a 7.3 veces más del ingreso total con respecto a 2013. De 67 mil beneficiarios en 2013 en seis estados de la República Mexicana, en 2014 pasamos a más de 250 mil en todo el país. Hoy **Fundación Hogares** es una de las organizaciones más grandes de México por el número de beneficiarios.

En **Fundación Hogares** estamos convencidos de nuestra gestión como agentes de cambio, forjando comunidades vivas y activas donde exista participación social, un sentido de identidad y pertenencia, confianza y respeto entre los vecinos. En este informe reunimos las actividades desarrolladas durante 2014 y nuestra perspectiva a futuro. En los casi cinco años de existencia de **Fundación Hogares**, hemos atestiguado que los vecinos capacitados y organizados son los que realmente pueden transformar el lugar en el que viven.

Con más de 180 proyectos comunitarios liderados por vecinos en todo el país, construimos valores de *Respeto, Trabajo en Equipo, Compromiso, Orientación a Resultados y Transparencia*, para cimentar comunidades vibrantes y ciudades sustentables.

Paulina Campos

Directora General **Fundación Hogares**



HOGARES SENTIDO DE PERTENENCIA

EL SENTIDO DE PERTENENCIA Y LOS LAZOS DE COLABORACIÓN SON FUNDAMENTALES PARA EL DESARROLLO DE UNA INTERVENCIÓN Y UN PROGRAMA DE MEJORA EN LA CALIDAD DE VIDA DE LAS PERSONAS. UNA VIVIENDA SUSTENTABLE ES EL DETONADOR DE UNA VIDA COMUNITARIA, DEBE ENTENDERSE COMO UN PROCESO QUE PERMITE LA PERMANENCIA, Y EL CRECIMIENTO DEL VALOR PATRIMONIAL EN EL TIEMPO.

El rezago habitacional y la poca participación comunitaria son retos de primera importancia para nuestro país. Los vecinos, después de las familias, son las personas con las que se comparte gran parte de las actividades cotidianas.

La vivienda es quizá la inversión más importante de la vida de los ciudadanos y con los vecinos se comparte este patrimonio. Las ciudades, las viviendas, las comunidades y los hogares en los que trabajamos, nos han permitido establecer lazos familiares a partir del complejo sistema de relaciones situacionales de quienes las gestionan, diseñan, habitan y apropian.



1. CONTEXTO SOCIAL, PARTICIPATIVO Y COMUNITARIO EN MÉXICO

La idea de lo social, la importancia de la participación y la comunidad han sido fundamentales para la transformación radical de la vida cotidiana, los comportamientos, las aspiraciones y los valores de la población involucrada para brindar vivienda digna a la población. En México tenemos un bajo nivel de participación social, sólo el 14 % de los mexicanos participan en actividades o grupos comunitarios y más del 75 % de los conjuntos habitacionales no cuentan con algún tipo de organización vecinal formal.

Todo programa de desarrollo y cambio social requiere análisis y evaluación. Los programas de desarrollo nacen para construir comunidades capaces de identificar sus necesidades y poder diseñar e implementar acciones para darles solución. Así, las intervenciones sociales parten de una propuesta de valor que promueve el compromiso, la participación, el empoderamiento y la autogestión. Hacer comunidad e implementar proyectos de participación social requieren un doble compromiso y responsabilidad.

El sentido de pertenencia y los lazos de colaboración son fundamentales para el desarrollo de una intervención y un programa de mejora en la calidad de vida de las personas. Una vivienda sustentable es el detonador de una vida comunitaria, entonces, la mejora o ampliación debe entenderse como un proceso que permite la permanencia, y el crecimiento del valor patrimonial en el tiempo, además de promover el uso racional y eficiente de los recursos naturales.

EN FUNDACIÓN HOGARES SOMOS AGENTES DE CAMBIO A TRAVÉS DE PROGRAMAS DE RESPONSABILIDAD SOCIAL Y ALIANZAS DE LARGO PLAZO EN BENEFICIO DEL DESARROLLO INTEGRAL DE LAS COMUNIDADES Y SU PATRIMONIO. FOMENTAMOS LA PARTICIPACIÓN, EL TRABAJO EN EQUIPO Y LA COHESIÓN AL CONFORMAR GRUPOS DE PARTICIPACIÓN, ESTABLECIENDO UNA VISIÓN COMPARTIDA DE VALOR SOCIAL.

El rezago habitacional y la poca participación comunitaria son retos de primera importancia para nuestro país. Los vecinos, después de las familias, son las personas con las que se llevan a cabo gran parte de las actividades cotidianas. La vivienda es quizá la inversión más importante de la vida de los ciudadanos y con los vecinos se comparte este patrimonio. Las ciudades, las viviendas, las comunidades y los hogares en los que trabajamos, nos han permitido establecer lazos familiares a partir del complejo sistema de relaciones situacionales de quienes las gestionan, diseñan, habitan y apropian.

En **Fundación Hogares** somos agentes de cambio a través de programas de responsabilidad social y alianzas de largo plazo en beneficio del desarrollo integral de las comunidades y su patrimonio. Fomentamos la participación, el trabajo en equipo y la cohesión al conformar grupos de participación, estableciendo una visión compartida de valor social.

En México, la idea de *Responsabilidad Social* ha evolucionado en los últimos diez años de ser un tema de filantropía pura, a un elemento central de creación de valor y generación de bienestar común. El desafío es conseguir un beneficio para la sociedad, al abordar sus necesidades y trabajar con ellos en el diseño de las soluciones.

Es por esto que en **Fundación Hogares** desarrollamos capacidades que permitan la continuidad y permanencia de los programas e intervenciones sociales, y establecemos alianzas estratégicas y sinergias institucionales en beneficio de las comunidades y los vecinos con los que participamos.



HOGARES COMPARTIR

EN **FUNDACIÓN HOGARES** PROMOVEMOS LA MEJORA CONTINUA DE NUESTROS PROGRAMAS. CON ESTE INFORME REFORZAMOS NUESTRO COMPROMISO POR OPTIMIZAR LA CALIDAD DE LA INFORMACIÓN DISPONIBLE PARA PERMITIR QUE NUESTROS DONANTES Y BENEFICIARIOS CONOZCAN EL TRABAJO EFICIENTE, CLARO Y TRANSPARENTE DE LA FUNDACIÓN. DE IGUAL FORMA, PROMOVEMOS UN ENFOQUE COHERENTE Y EFICIENTE A PARTIR DE LAS MEJORES PRÁCTICAS INTERNACIONALES DE DIFERENTES INFORMES ESTANDARIZADOS, CONSIDERANDO EL RANGO COMPLETO DE FACTORES QUE MATERIALMENTE INCIDAN EN LA HABILIDAD DE CREAR VALOR A LO LARGO DEL TIEMPO.

2. HOGARES COMPARTIDOS

Fundación Hogares es una Institución de Asistencia Privada que busca transformar los conjuntos habitacionales en comunidades responsables y participativas, con vecinos que se conviertan en agentes de cambio para desarrollar proyectos de largo plazo que generen bienestar.

MISIÓN: Promover la participación y el compromiso social para construir comunidades capaces de resolver sus necesidades y mejorar el lugar en el que viven.

VISIÓN: Ser la organización líder en desarrollo comunitario urbano, a través de programas innovadores que formen vecinos responsables y propositivos.

VALORES: Los valores de **Fundación Hogares** se reflejan en la participación y el compromiso de los vecinos por mejorar el entorno en el que viven. El comportamiento alineado y organizado de una comunidad es consecuencia del *Respeto, Trabajo en Equipo, Compromiso, Orientación a Resultados y Transparencia*. Es la suma de estos valores lo que permite integrar y transformar a un país desde sus lazos comunitarios.

RESPECTO: Comunidades que aspiren a un desarrollo individual y familiar, pleno y digno. Lograr que los miembros de una comunidad reconozcan, acepten y valoren las cualidades del otro para tener una convivencia social sana.

TRABAJO EN EQUIPO: Sentido de pertenencia, compromiso social, equidad y participación colectiva. Construir una comunidad viva con interacciones positivas entre sus miembros, con vecinos que trabajen juntos hacia un objetivo y una visión común.

COMPROMISO: Cohesión social para combatir la desigualdad económica de las comunidades, con el desarrollo de programas sociales y el mejoramiento de espacios colectivos. Impulsar que las personas que integran una comunidad conozcan sus responsabilidades y estén dispuestas a ayudar.

ORIENTACIÓN A RESULTADOS: Acompañamiento, seguimiento, colaboración y rendición de cuentas. Responsabilizar a los vecinos de los resultados de los proyectos comunitarios para la generación de bienestar y confianza social.

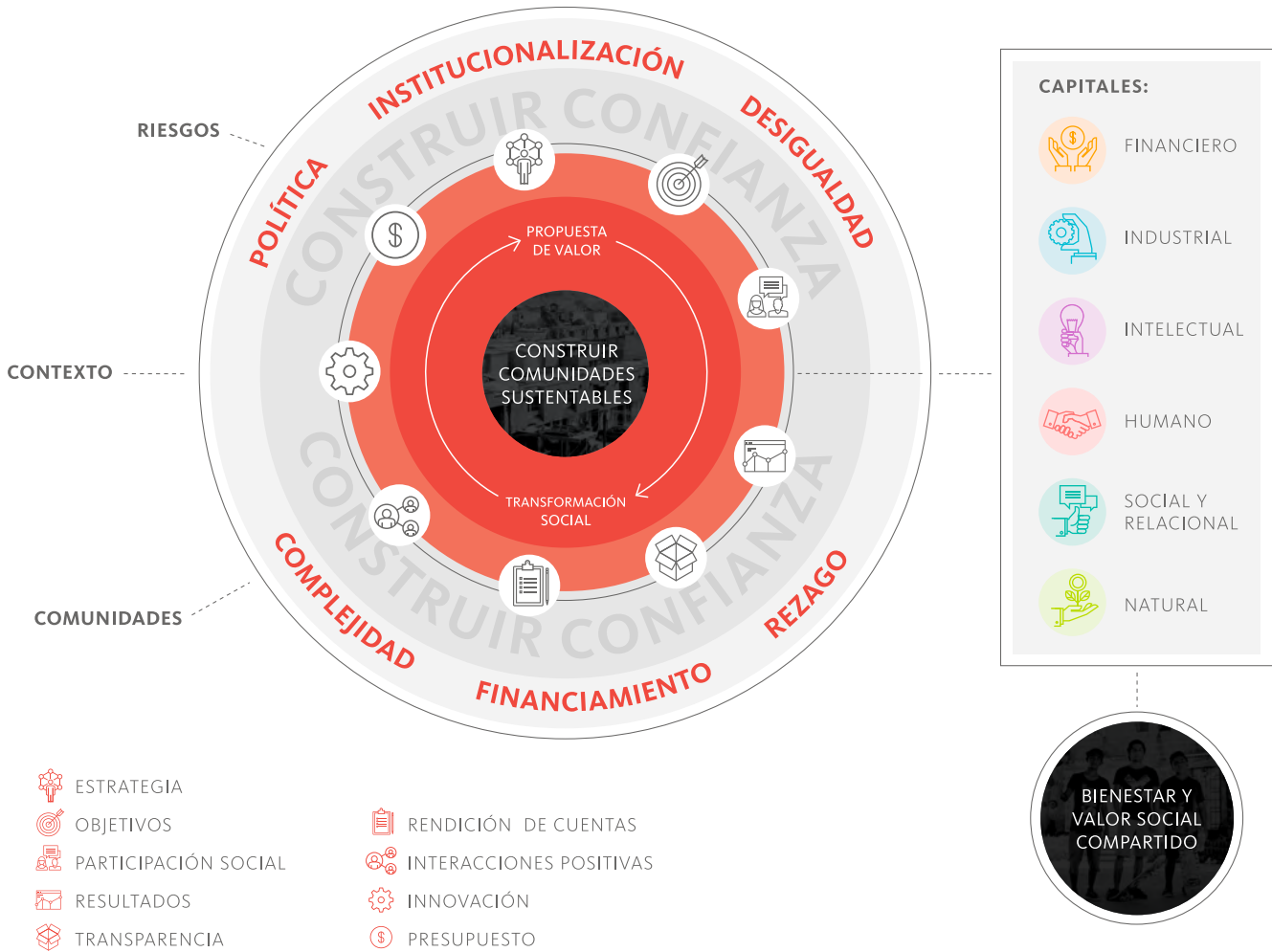
TRANSPARENCIA: Lazos comunitarios y de colaboración a partir de consensos, claridad de acuerdos y alcances definidos. Promover la legitimidad y credibilidad en cumplimiento con la legalidad, para fomentar la participación activa en el diseño e implementación legítima de los proyectos comunitarios.

Fundación Hogares reporta y publica objetivos y resultados alcanzados, así como la documentación y generación de evidencias del trabajo comunitario realizado.

NUESTROS FUNDAMENTOS

EN FUNDACIÓN HOGARES ESTAMOS CONVENCIDOS QUE:

- El desarrollo de capacidades de comunicación, liderazgo y trabajo en equipo en las personas, permite que encuentren soluciones creativas y trascendentes para mejorar sus condiciones de vida.
- Las comunidades que logran tener una organización social efectiva tienen una mejor calidad de vida.
- Las interacciones sociales positivas entre los miembros de una comunidad generan un sentido de identidad y bienestar común.
- La construcción de equipamientos comunitarios que atiendan las necesidades e involucren a las personas durante y después de su ejecución, contribuye a mejorar la cohesión social.



NUESTRA PRESENCIA

LA RESPONSABILIDAD
COMPARTIDA ES FUNDAMENTAL
PARA CONSOLIDAR HOGARES
Y COMUNIDADES
SUSTENTABLES.

Nuestra presencia se incrementó favorablemente en 2014, al pasar de seis a 31 entidades federativas y el Distrito Federal con más de 254 mil beneficiarios. Consolidamos nuestros programas de intervención social comunitaria y escalamos de manera exitosa nuestro modelo de intervención.

Hemos logrado cobertura nacional con diagnósticos, programas de desarrollo comunitario y equipamientos en todo el país, con la finalidad de aumentar el alcance y el impacto, gracias al trabajo de Promotores Sociales Hogares expertos en cada lugar.

Actualmente operamos 59 programas sociales e intervenciones comunitarias en paralelo.



HOGARES EN NÚMEROS

104

unidades habitacionales
intervenidas



79,632

viviendas
intervenidas



diez

equipamientos
comunitarios



25

rehabilitaciones por
desastres naturales



+300

toneladas de basura
recolectada



105

murales de arte
urbano



3,312

fachadas
pintadas



133,224

metros cuadrados de
murales y fachadas
pintadas



16

mesas de trabajo



62

proyectos realizados
por las mesas de
trabajo



259

vecinos totales
que participaron
en mesas de trabajo



908

talleres
impartidos



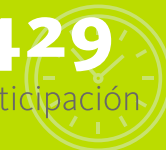
222,572

beneficiarios



278,429

horas de participación
social



5,017,371

Valor de Participación
Social (VPS) en pesos



254,765

beneficiarios acumulados
(2010-2014)



463,429

horas de participación
social (2010-2014)



12,916,932

VPS acumulado en
pesos (2010-2014)





HOGARES RESPONSABILIDAD

EN 2014 LOGRAMOS SUMAR ESFUERZOS CON MÁS DE 23
DONANTES MAYORES, DIEZ ALIANZAS INSTITUCIONALES
Y EL 50 % DE CRECIMIENTO EN DONANTES PERIÓDICOS.

Deloitte

Galaz, Yamazaki,
Ruiz Urquiza, S.C.
Paseo de la Reforma 489
Piso 6
Colonia Cuauhtémoc
06500 México, D.F.
México

Tel: +52 (55) 5080 6000
Fax: +52 (55) 5080 6001
www.deloitte.com/mx

Al Patronato de Fundación Hogares, I. A. P.

Hemos auditado los estados financieros adjuntos de Fundación Hogares, I. A. P. (la “Fundación”), los cuales comprenden los estados de situación financiera al 31 de diciembre de 2014 y 2013, y los estados de actividades y de flujos de efectivo, correspondientes a los años que terminaron en esas fechas, así como un resumen de las políticas contables significativas y otra información explicativa.

Responsabilidad de la Administración en relación con los estados financieros

La Administración de la Fundación es responsable de la preparación y presentación razonable de los estados financieros adjuntos de conformidad con las Normas de Información Financiera Mexicanas, así como del control interno que la Administración de la Fundación considere necesario para permitir la preparación de estados financieros libres de errores importantes debido a fraude o error.

Responsabilidad de los auditores

Nuestra responsabilidad es expresar una opinión sobre los estados financieros adjuntos con base en nuestras auditorías. Hemos llevado a cabo nuestras auditorías de conformidad con las Normas Internacionales de Auditoría. Dichas normas requieren que cumplamos los requerimientos de ética, así como que planeemos y realicemos la auditoría con el fin de obtener una seguridad razonable sobre si los estados financieros están libres de errores importantes.

Una auditoría requiere la aplicación de procedimientos para obtener evidencia de auditoría sobre los importes y la información revelada en los estados financieros. Los procedimientos seleccionados dependen del juicio del auditor, incluyendo la evaluación de riesgos de error importante en los estados financieros debido a fraude o error. Al efectuar dicha evaluación del riesgo, el auditor considera el control interno relevante para la preparación y presentación razonable de los estados financieros por parte de la Fundación, con el fin de diseñar los procedimientos de auditoría que sean adecuados en función de las circunstancias y no con la finalidad de expresar una opinión sobre la efectividad del control interno de la Fundación. Una auditoría también incluye la evaluación de lo adecuado de las políticas contables aplicadas y de la razonabilidad de las estimaciones contables efectuadas por la Administración, así como la evaluación de la presentación de los estados financieros en su conjunto.

Consideramos que la evidencia de auditoría que hemos obtenido en nuestra auditoría proporciona una base suficiente y adecuada para nuestra opinión de auditoría.

Deloitte

Opinión

En nuestra opinión, los estados financieros adjuntos de Fundación Hogares, I. A. P. por el año que terminó el 31 de diciembre de 2014, presentan razonablemente, en todos los aspectos importantes, la situación financiera y los resultados de sus actividades y sus flujos de efectivo, de conformidad con las Normas de Información Financiera Mexicanas.

Otros asuntos

Los estados financieros de Fundación Hogares, I. A. P. correspondientes al ejercicio terminado el 31 de diciembre de 2013, fueron auditados por otros auditores, quienes expresaron una opinión sin salvedades sobre dichos estados financieros el 14 de mayo de 2014.

Galaz, Yamazaki, Ruiz Urquiza, S. C.
Miembro de Deloitte Touche Tohmatsu Limited

C. P. C. Rony García Dorantes

8 de mayo de 2015

3. ESTRATEGIA DE PROCURACIÓN, TRANSPARENCIA Y RENDICIÓN DE CUENTAS



CAPITAL FINANCIERO

En **Fundación Hogares** es prioritario el ejercicio y aplicación de las mejores prácticas de Gobierno, Riesgo y Cumplimiento (GRC), con la finalidad de asumir un nivel de responsabilidad e identificar las acciones necesarias para llevar a cabo una óptima gestión a partir de los donativos que recibimos, que son de los siguientes tipos:

- **DONATIVOS RECIBIDOS EN EFECTIVO:** se reconocen en el estado de actividades cuando se reciben aportaciones en efectivo, o se cancelan pasivos y se emite un recibo deducible de impuestos por su valor razonable. Se clasifican de acuerdo a las limitaciones impuestas por el donante sobre su uso. De esta forma, el donativo puede ser utilizado como “patrimonio no restringido”, “patrimonio restringido temporalmente” o “patrimonio restringido permanentemente” (cuando expiran las restricciones, se reclasifica la donación como “patrimonio no restringido”).
- **DONATIVOS RECIBIDOS EN ESPECIE:** se reconocen como un ingreso en el estado de actividades a su valor razonable en el momento en que son recibidos, y se emite por ellos un recibo deducible de impuestos.
- **DONATIVOS POR RECIBIR:** las promesas incondicionales de donativos por recibir se reconocen cuando sean legalmente exigibles y exista seguridad suficiente de que serán cobradas o recibidos los bienes relativos.

Con base en el indicador: Valor de la Participación Social (VPS), cuantificamos en términos monetarios el monto de un recurso humano o material para tasar la aportación realizada por los vecinos, voluntarios e integrantes de las mesas de trabajo, cuando desarrollan alguna acción o una actividad en beneficio de la propia comunidad. El valor lo informa el donante, en caso contrario, el método de valuación que se toma es el precio de mercado de la aportación en especie; en caso de que existan distintos precios, se toma la media entre el más alto y el más bajo, multiplicado por el número de artículos donados.

FUENTES DE FONDOS

En **Fundación Hogares** sabemos que el logro de la misión institucional se asegura a través de la diversificación de los ingresos, por eso hemos desarrollado varias estrategias para procurar fondos:

1. **DONATIVOS PERIÓDICOS:** son otorgados por personas físicas, empresas e instituciones que realizan aportaciones fijas en distintos periodos: mensuales, bimestrales, semestrales y anuales.
2. **DONATIVOS VÍA CONVOCATORIA:** solicitudes de apoyo a fundaciones privadas e instituciones de gobierno, nacionales e internacionales, para financiar actividades y proyectos dentro de los programas institucionales.
3. **ALIANZAS EMPRESARIALES:** convenios estratégicos con empresas que apoyan el desarrollo de programas en los conjuntos habitacionales donde tienen presencia o interés en participar, pues con nuestro trabajo comunitario ellos también logran un retorno de inversión que trae muchos beneficios a sus organizaciones en materia de patrimonio físico urbano.
4. **MARKETING SOCIAL:** campañas con empresas para vincular productos o servicios con causa y promover el consumo responsable entre la sociedad.
5. **DONATIVOS EN ESPECIE Y EN SERVICIO:** donativos de empresas e instituciones en especie de los productos que manejan, que nos permiten ahorrar y optimizar el presupuesto institucional. Con este objetivo, también gestionamos apoyo pro-bono de despachos, agencias y empresas diversas para poder cubrir servicios necesarios de la operación institucional.
6. **BAZARES Y CAMPAÑAS DE COMERCIALIZACIÓN:** artículos que elaboran comunidades mexicanas con las que trabajamos en diversos puntos de venta.
7. **EVENTOS:** distintos eventos con el objetivo de procurar fondos y promover la imagen institucional.



ORIGEN Y DISTRIBUCIÓN DE LOS RECURSOS

INGRESOS 2014

DISTRIBUCIÓN DE INGRESOS		
2014	MONTO	PORCENTAJE
Personas físicas	\$ 114,502	0.1 %
Colectas y eventos	\$ 467,068	0.4 %
Empresas	\$ 2,225,895	2.0 %
**Donativo etiquetado, programas	\$ 104,151,493	91.9 %
Gobierno	\$ 1,500,000	1.3 %
Fundaciones nacionales	\$ 1,671,936	1.5 %
Fundaciones internacionales	\$ 48,750	0.0 %
Donativos únicos extraordinarios	\$ 133,302	0.1 %
Otros ingresos	\$ 1,211,523	1.1 %
En especie	\$ 1,857,942	1.6 %
TOTAL	\$113,382,410	100%

**Este donativo corresponde a un recurso etiquetado que recibimos del INFONAVIT, destinado a la operación del programa nacional “Pintemos México” y de rehabilitaciones y equipamientos urbanos. El ingreso para la operación de los programas internos de la fundación fue de \$ 9,230,917.

EGRESOS 2014

Gasto de administración y gasto financiero	\$ 623,804.72
Gasto de operación y gasto de procuración de fondos	\$ 5,691,285.27
Gasto de programas	\$ 50,029,379.56
TOTAL	\$ 56,344,469.55

EL REMANENTE DEL EJERCICIO SE DISTRIBUYÓ DE LA SIGUIENTE MANERA:

\$ 29,109,796 etiquetados para completar los programas en ejecución de “Pintemos México” y de tres rehabilitaciones mayores en Mérida, Tepic y Oaxaca que concluirán en 2015

\$ 21,281,202.45 para la operación del Programa de Organización Social Hogares, (POSH) durante el 2015

\$ 4,789,000 para el fondo patrimonial

Los indicadores financieros, de transparencia y rendición de cuentas más importantes del 2014 son:

- Eficiencia en el manejo del gasto
- Gasto de administración < 0.4 %
- Creación de fondo patrimonial para garantizar la continuidad de los programas
- Evaluación de la Gestión Social y Cooperación (GESOC, A.C.) que arrojó que tenemos un alto valor por dinero: ahorro de 17.15 pesos a la sociedad por cada peso que obtenemos de donativo
- Certificado de institucionalidad y transparencia por parte del Centro Mexicano para la Filantropía
- Adhesión a los principios del Pacto Mundial de las Naciones Unidas
- Auditoría financiera externa por Deloitte

ACTIVO	2014	2013
Activo circulante		
Efectivo y equivalente de efectivo	\$ 62,985,179	\$ 5,343,362
Otras cuentas por cobrar	\$ 545,815	\$ 101,652
Donativos por recibir a corto plazo	\$ 1,500,000	\$ 1,502,000
TOTAL DEL ACTIVO CIRCULANTE	\$ 65,030,994	\$ 6,947,014
Mobiliario y equipo de oficina, neto	\$ 1,857,942	\$ 156,602
Otros activos, neto	\$ 1,500,000	\$ 216,362
TOTAL DEL ACTIVO	\$ 65,937,260	\$ 7,319,978

CUENTAS DE ORDEN	2014	2013
Donativos recibidos en especie y gastos por servicios	\$ 12,419,568	\$ 11,825,600
Donativos recibidos en especie	\$ 532,057	\$ 1,999
Donativos recibidos en software	-	\$ 144,397

PASIVO Y PATRIMONIO CONTABLE	2014	2013
Pasivo circulante		
Provisiones	\$ 182,661	\$ 127,890
Cuentas por pagar	\$ 1,825,825	\$ 301,254
TOTAL DEL PASIVO	\$ 2,008,486	\$ 429,144
Patrimonio contable		
No restringido	\$ 63,928,774	\$ 6,890,834
TOTAL DEL PATRIMONIO CONTABLE	\$ 63,928,774	\$ 6,890,834
TOTAL DEL PASIVO Y PATRIMONIO	\$ 65,937,260	\$ 7,319,978

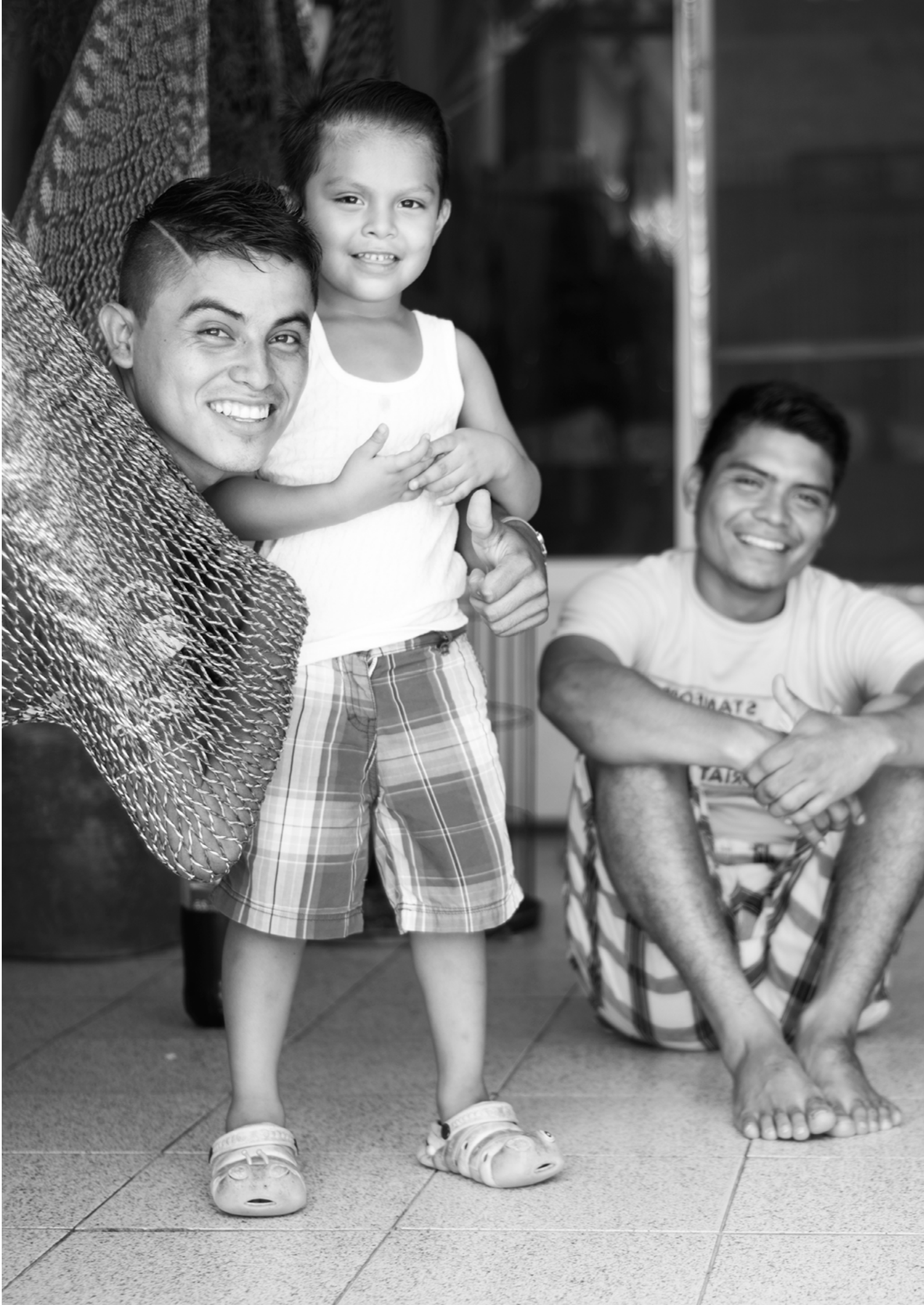
ESTADOS DE ACTIVIDADES

	2014	2013
Patrimonio contable no restringido al inicio de año	\$ 6,890,834	\$ 3,174,296
Cambios en el patrimonio contable no restringido:		
Ingresos:		
Donativos recibidos en efectivo	\$ 110,273,526	\$ 10,780,905
Donativos recibidos en especie	\$ 1,857,942	\$ 902,092
Otros ingresos	\$ 1,250,942	\$ 1,296,710
TOTAL DE INGRESOS	\$ 113,382,410	\$ 12,979,707
Costos y gastos:		
Intervención comunitaria urbana	\$ 38,984,275	-
Programa de desarrollo comunitario	\$ 10,843,305	\$ 3,118,690
Proyectos asistenciales	\$ 757,014	\$ 2,884,604
Gastos de operación	\$ 5,177,070	\$ 2,788,164
Gastos de administración	\$ 582,806	\$ 471,711
TOTAL DE GASTOS	\$ 56,344,470	\$ 9,263,169
Incremento en el patrimonio contable no restringido	\$ 57,037,940	\$ 3,716,538
TOTAL PATRIMONIO CONTABLE NO RESTRINGIDO AL FINAL DE AÑO	\$ 63,928,774	\$ 6,890,834

¿HACIA DÓNDE VA FUNDACIÓN HOGARES?
PERSPECTIVAS A FUTURO

Para contribuir al cumplimiento de nuestra visión, nos fijamos como metas estratégicas para el 2015:

- 50 % de crecimiento en la base de donantes mayores y triplicar nuestros donantes periódicos
- Presencia nacional con más de 500 mil beneficiarios
- 200 mil horas de participación social
- 15 equipamientos comunitarios
- Alta eficiencia del gasto y crecimiento de 30 % anual del fondo patrimonial
- Publicación de índices de monitoreo, evaluación y seguimiento a programas





HOGARES DESARROLLO

LOS VECINOS SABEN CUÁLES SON LOS VERDADEROS
PROBLEMAS QUE EXISTEN EN SU COMUNIDAD Y SON LOS MÁS
INDICADOS PARA PLANTEAR PROPUESTAS Y SOLUCIONES.

4. VALOR SOCIAL COMPARTIDO

En **Fundación Hogares** desarrollamos programas con un enfoque de valor social compartido en beneficio de las comunidades y conjuntos habitacionales en los que trabajamos. Desarrollamos e implementamos 3 ejes de acción:

DESARROLLO COMUNITARIO

Intervención comunitaria para detonar procesos participativos con los vecinos que facilite la detección de sus problemas (necesidades) y el diseño e implementación de soluciones a través de proyectos comunitarios.

- PROGRAMA DE ORGANIZACIÓN SOCIAL HOGARES (POSH)
- TALLERES PARTICIPATIVOS DE FORMACIÓN, ATENCIÓN Y PREVENCIÓN DE DIFERENTES TEMÁTICAS

INTERVENCIÓN FÍSICA-URBANA

Construcción o rehabilitación de equipamientos y entornos físicos para atender las necesidades de la comunidad y fomentar la cohesión social durante y después de su ejecución.

- INTERVENCIONES COMUNITARIAS URBANAS (ICU)
- EQUIPAMIENTOS Y REHABILITACIONES FÍSICAS MAYORES
- ARTE URBANO
- PROGRAMA DE EMPLEO TEMPORAL EN CONTINGENCIAS (PETCON)

ANÁLISIS Y EVALUACIÓN

Indicadores de resultados e impacto de nuestros programas, así como programas de otras organizaciones para promover la mejora continua.

- DIAGNÓSTICOS SOCIO-ESPACIALES
- ÍNDICE DE COHESIÓN SOCIAL VECINAL

01

DESARROLLO COMUNITARIO

CAPITAL SOCIAL Y RELACIONAL + INTELECTUAL



PROGRAMA DE ORGANIZACIÓN SOCIAL HOGARES (POSH)

Con la finalidad de crear comunidades responsables, participativas y autogestivas, **Fundación Hogares** lleva a cabo el Programa de Organización Social Hogares (POSH). Se trata de una metodología de intervención innovadora que promueve que los vecinos diseñen soluciones eficaces, por medio de planes y proyectos, para resolver sus necesidades, usando como base los procesos de planeación participativa.



Se establece un equipo de Promotores Sociales Hogares en un Centro Vecinal Hogares dentro del conjunto habitacional. La comunidad aprende a organizarse y a trabajar en equipo para mejorar su calidad de vida, con el fin último de conformarse como una junta de vecinos, legalmente constituida, que siga trabajando de esta forma después de que la fundación termine su intervención.

OBJETIVOS

- Fortalecer los lazos familiares y sociales con un sentido de pertenencia y orgullo de comunidad
- Restituir el tejido social y canalizar satisfactores y servicios
- Fomentar la plusvalía patrimonial
- Mejorar la cohesión social
- Crear capital social

DURACIÓN

- 18 - 30 meses dependiendo de la escala y estrategia

IMPACTO

- 72 mil 384 beneficiarios y 62 mil 410 horas de participación social

METODOLOGÍA DEL POSH

Pre-diagnóstico

Se realizan visitas de reconocimiento al conjunto habitacional para identificar las condiciones físico-urbanas y socio-económicas existentes, con la finalidad de evaluar si es viable implementar la metodología de **Fundación Hogares**. Se analizan los aspectos sociales de la comunidad, nivel de seguridad, liderazgos vecinales existentes, tipo de infraestructura, equipamientos y servicios.

Sondeo, preparación y presentación del programa

Se establece el primer contacto con la comunidad en la que se implementará el Programa de Organización Social Hogares (POSH).

Plan de trabajo

En esta etapa, los miembros de la comunidad elaboran un plan de trabajo para resolver cada problemática que identificaron en el diagnóstico.

Implementación, evaluación y seguimiento

Esta es la etapa más larga y tiene como objetivos llevar a cabo las actividades establecidas en los planes de trabajo, evaluar los resultados de las acciones y compartir los logros de la comunidad.

Formación de juntas de vecinos

El objetivo es la conformación de la junta vecinal, órgano constituido por la comunidad y representativo de ésta, para que los vecinos continúen trabajando y gestionando recursos de forma organizada.



UNIDAD HABITACIONAL CIUDAD OLMECA-PARAÍSO LAS DUNAS, COATZACOALCOS, VERACRUZ



Durante 2014, continuamos nuestra intervención en la Unidad Hvitacional Ciudad Olmeca-Paraíso Las Dunas, trabajando de manera cercana y activa con los vecinos. Es una comunidad donde las principales necesidades se encuentran en el área de salud, pues constantemente se enferman debido a la presencia de plagas, y en el ámbito educativo, pues no contaban con espacios especiales para tomar talleres y actividades que les ayudaran a mejorar su nivel de vida. Tan sólo en este año, se gestionaron más de 50 proyectos comunitarios que acumularon un total de **27 mil 980 horas de participación social**. Entre los proyectos más destacados se encontraron: jornadas y campañas de salud preventiva, la construcción y equipamiento del Aula Digital DUMECA, la rehabilitación de parques y espacios públicos; además de la realización de talleres de capacitación, diferentes actividades productivas, lúdicas y de integración comunitaria. El trabajo iniciado en 2013 ha dejado muchos frutos y vislumbra un crecimiento durante el 2015, que se verá reflejado en la constitución de la figura vecinal, para que puedan brindar continuidad al desarrollo de los planes y proyectos que la comunidad diseñó para darle solución a sus necesidades.

Tenemos la fuerza para cambiar las cosas.
Margarita Cornelio | Coatzacoalcos, Veracruz



UNIDAD HABITACIONAL LUIS DONALDO COLOSIO, ACAPULCO, GUERRERO



Durante 2014, se consolidó nuestra presencia dentro de la Unidad Habitacional Luis Donaldo Colosio, en Acapulco Guerrero. Conformamos cinco mesas de trabajo que diseñaron el plan de los proyectos que llevarían a cabo, con base en las necesidades que nos manifestaron en el diagnóstico que realizamos. Dentro de todas sus actividades, tuvieron ocho proyectos diversos de gran trascendencia que beneficiaron a 6 mil 399 vecinos, enfocados a la realización de jornadas de salud, limpieza, rehabilitación de espacios públicos, pinta de murales de arte urbano, y actividades formativas como los domingos culturales. La comunidad acumuló un total de **4 mil 925 horas de participación social**.

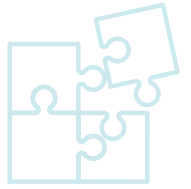
Cuando ven lo que hacemos, poco a poco se integran más vecinos a las mesas de trabajo.
Doña Isabel | Acapulco, Guerrero



Comunidades sustentables



Que desarrollen un proceso orientado a lograr el bienestar social, en equilibrio con el medio ambiente, y la estabilidad económica.



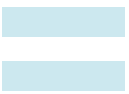
Comunidades responsables



Que con una orientación propositiva y creativa trabajen en la solución de sus problemas y en la búsqueda de mejores condiciones de vida.



Comunidades capaces



Con habilidad para identificar sus propias necesidades y determinar sus proyectos.

Comunidades autogestivas



**UNIDAD HABITACIONAL SAN DIEGO DE LINARES,
TOLUCA, ESTADO DE MÉXICO**



Nuestra intervención en la Unidad Habitacional San Diego Linares en Toluca, Estado de México, inició en octubre de 2014 gracias al apoyo del Centro Nacional de Prevención del Delito y Participación Ciudadana (CNPDYPC). Durante el último trimestre se instaló y adecuó el Centro Vecinal Hogares, se capacitó a los promotores sociales en la metodología de organización social, y se llevó a cabo la segunda fase del programa, que consistió en la realización del diagnóstico comunitario para levantar las necesidades principales de los vecinos; se realizaron 2 mil 310 visitas domiciliarias. Como parte de los primeros acercamientos a la comunidad, llevamos a cabo un mural de arte urbano donde se pintaron 303.5 metros cuadrados, acompañado de siete talleres formativos que abarcaron temas desde sensibilización artística, hasta aspectos más técnicos como círculo cromático y dibujo con creación de volumen mediante el proceso de observación. En tan sólo tres meses de trabajo, logramos **904 horas de participación social**.

Desde la fecha en que llegamos hasta el día de hoy sí ha habido cambios notables, antes había muchas viviendas deshabitadas, pero conforme los vecinos hacen proyectos se ha observado que regresan.

Don Roque | Toluca, Estado de México



UNIDAD HABITACIONAL CAÑADAS DEL FLORIDO, TIJUANA, BAJA CALIFORNIA



En septiembre de 2014 concluyó exitosamente el primer Programa de Organización Social Hogares (POSH) implementado desde 2011, en la Unidad Habitacional de Cañadas del Florido, Tijuana, Baja California, mediante la constitución legal de “Vecinos Organizados de la Zona, Cañadas del Florido, VOZ, A.C.”. Esto marca un precedente positivo en la historia de nuestra fundación, ya que es el primer programa en el que concluimos la intervención con la conformación de la figura vecinal. Desde ese momento, se realiza un seguimiento constante para monitorear la continuidad de la misma. Actualmente, VOZ, A.C. sigue realizando actividades y proyectos en beneficio de toda la unidad; es el resultado y firme ejemplo de que una comunidad conciente y empoderada, es capaz de resolver sus necesidades y trabajar para mejorar su calidad de vida.

**Hemos aprendido que estando bien organizados
logramos una comunidad fuerte.**

Filiberto Garrafa | Tijuana, Baja California



AULA DIGITAL DUMECA

Con el objetivo de elevar el nivel educativo de las mujeres, niños y jóvenes que viven en la Unidad Habitacional Ciudad Olmeca–Paraíso Las Dunas en Coatzacoalcos, Veracruz, se realizaron junto con la Mesa de Educación, gestiones a diferentes instituciones y empresas para obtener los fondos necesarios que permitieron la construcción y equipamiento de un aula digital. El Aula Digital DUMECA, bautizada así por la propia comunidad, cuenta con instalaciones para ofrecer cursos y talleres de forma simultánea a más de 500 personas, además de un área de usos múltiples y un espacio abierto que sirve para actividades recreativas, deportivas y de desarrollo para los vecinos. Este es un proyecto por demás exitoso, ya que logró la coinversión de seis donantes mayores que con su apoyo han facilitado la impartición de cursos de computación, alfabetización y educación para adultos, diplomados digitales de emprendedurismo, talleres de corte y confección, cursos de belleza y estilismo, bisutería y joyería, confitería, y actividades recreativas como zumba y clases de baile comunitarias. Agradecemos al municipio de Coatzacoalcos, Veracruz, por el donativo en comodato del terreno para instalar el aula, a Grupo Roma, por su apoyo para la construcción del inmueble, a Nacional Monte de Piedad, por los recursos para el equipamiento y compra de materiales, a Fundación ADO, por apoyar el programa de capacitación y desarrollo de habilidades para fomentar la empleabilidad en las mujeres, a Compartamos Banco, por el donativo para dar clases de alfabetización y regularización en primaria y secundaria con el apoyo del Instituto Veracruzano de Educación Para Adultos (IVEA), y a Fundación Banorte, por el recurso para operar el proyecto de huertos comunitarios.

IMPACTO POSH 2014
RESULTADOS: 72 MIL 384 BENEFICIARIOS DIRECTOS DURANTE 2014

CONJUNTO HABITACIONAL	NO. DE VIVIENDAS	FECHA DE INICIO DEL PROGRAMA	NO. DE BENEFICIARIOS 2014	NO. DE HORAS DE PARTICIPACIÓN SOCIAL
Cañadas del Florido, Tijuana, B.C.	6,471	7 de febrero 2012	19,172	28,601
Cd. Olmeca, Coatzacoalcos, Ver.	10,793	11 de marzo 2013	33,512	27,980
Unidad Colosio, Acapulco, Gro.	4,985	15 de octubre 2013	10,609	4,925
San Diego Linares, Toluca, Edo. de México	2,310	26 de octubre 2014	9,091	904

02
INTERVENCIÓN FÍSICA-URBANA

CAPITAL INDUSTRIAL



INTERVENCIONES COMUNITARIAS URBANAS (ICU)
El programa de Intervenciones Comunitarias Urbanas (ICU), tiene como objetivo mejorar las condiciones físicas y sociales en los conjuntos habitacionales, por medio de intervenciones físicas menores de rehabilitación y equipamiento de espacios comunitarios, que fomentan la cohesión social vecinal. La metodología del programa promueve que los vecinos participen activamente desde el diseño de los proyectos, hasta la ejecución de las intervenciones, y se comprometan a cuidar los espacios y mantenerlos en buenas condiciones para beneficio de la comunidad. Las acciones físicas se acompañan de actividades artísticas y culturales que promueven la apropiación colectiva de los entornos que son intervenidos, el arraigo y sentido de pertenencia.

DURACIÓN

- 3 - 12 meses dependiendo de la escala del proyecto

IMPACTO

- Tres rehabilitaciones y equipamientos menores. Mil 884 beneficiarios.

FRACCIONAMIENTO GUANOS, SAN LUIS POTOSÍ

En el mes de junio, en alianza con Compartamos Banco, implementamos el programa ICU en San Luis Potosí, con la finalidad de aumentar el impacto de las actividades de restauración física que el Banco realiza a nivel nacional con apoyo voluntario de sus colaboradores, para mejorar los entornos de las comunidades donde tienen presencia. Esta intervención derivó en una rehabilitación física del Parque Guanós, espacio comunitario principal de la colonia Guanós, elegido por los vecinos, en donde se colocaron juegos infantiles, botes de basura, bancas, rampas para discapacitados, una pérgola para sombra, se reforestaron 100 árboles, y se pintó una cancha deportiva. Agradecemos a Grupo Consultor y Comercial CEBRA, que donó dos murales de arte urbano para la comunidad; a Dentalia, por realizar limpiezas bucales gratuitas para niños; a Fundación MVS, que donó audiometrías y aparatos auriculares; a Grupo Medix, por la jornada de salud y nutrición, y a Grupo Bimbo, por su apoyo para la preparación de los alimentos durante el evento.

Fundación Hogares logró la participación de más de 500 vecinos que realizaron exitosamente jornadas semanales de limpieza del parque, y gestionaron diferentes donativos como el diseño del logotipo de la comunidad, la donación de los árboles para reforestación por parte del Club de Leones local y de Grupo México, el préstamo de toldos, sillas y mesas de Coca Cola, y un donativo en efectivo de la quesera local que sirvió para completar la intervención física que donó Compartamos Banco. Agradecemos a todos los actores que contribuyeron a que esta intervención comunitaria fuera un éxito, así como al DIF y al gobierno municipal que facilitaron las condiciones para llevar a cabo el evento, y también participaron con servicios de apoyo para la colonia. Con este proyecto **se benefició a mil 884 personas y se registraron 2 mil 676 horas de trabajo comunitario.**

Fue un proyecto muy padre e increíble, pero ya vimos que sí fue una realidad. Cuando me uní al equipo, fue por que me avisaron mi prima y mi abuelito. Mis niños ya me habían comentado, pero pues yo le dejé, así como que pues no hice tanto caso. Ya hasta que ví que se reunían vecinos para poder hacer el proyecto, los acompañé a solicitar al centro de salud, ubicado en Av. Juárez, después de ahí a la Cruz Roja. Pues en realidad para mí fue una experiencia muy padre. Yo soy la señora Ana Lidia Márquez vecina de la colonia Guanós, con domicilio en Prol. Jaime Sordo #369 en la misma colonia, y pues estoy muy agradecida con Fundación Hogares, Compartamos Banco, Coca Cola, entre otras que nos apoyaron.

María Ana Lidia M. | San Luis Potosí



EQUIPAMIENTOS Y REHABILITACIONES FÍSICAS MAYORES

Este programa tiene como objetivo promover la construcción o rehabilitación mayor de espacios físicos y equipamientos urbanos, que atiendan las necesidades de la comunidad y fomenten la cohesión social durante y después de su ejecución. Busca contribuir al aumento del valor patrimonial y mejorar los conjuntos habitacionales para elevar la calidad de vida de los vecinos y promover las interacciones positivas entre la comunidad.

DURACIÓN

- 3 - 12 meses dependiendo de la escala del proyecto

IMPACTO

- Seis conjuntos habitacionales intervenidos: 27 mil 806 beneficiarios

Si vives aquí creo que debes tener el interés de tener bonito tu espacio y no esperar que otra gente te lo venga a hacer.

Ángeles América Quezada | U.H. Rafael Carrillo, Morelia, Michoacán

UNIDAD HABITACIONAL EL ROSARIO, OAXACA, OAXACA



Con el objetivo de incrementar las actividades deportivas del fraccionamiento para mejorar la calidad de vida de los niños y jóvenes que viven ahí, se rehabilitó una cancha multiusos con los siguientes equipamientos: pintura del espacio físico, gradas y edificios, remozamiento de caminos, siembra de árboles, pastos y jardines, armado de juegos infantiles y colocación de luminarias LED. En total se intervinieron 2 mil 550 metros cuadrados con impacto en 2 mil 500 viviendas, **mil 300 beneficiarios directos** y participación de más de 300 personas de la comunidad.

UNIDAD HABITACIONAL SAN JERÓNIMO,
CIUDAD IXTEPEC, OAXACA



Para promover mayores interacciones positivas entre la comunidad que vive en la Unidad Habitacional San Jerónimo, en Ciudad Ixtepec, Oaxaca, durante 2014 llevamos a cabo la rehabilitación de un parque que **benefició a 439 vecinos**. Entre las actividades principales que se realizaron fue la pinta de 224 metros cuadrados de guarniciones, de 817 metros cuadrados de fachadas, la restauración de mil 217 metros cuadrados de pavimento y banquetas, el arreglo de 103 metros cuadrados de áreas verdes y jardineras, la colocación de cuatro luminarias nuevas y 11 elementos de mobiliario urbano, entre los que destacan juegos infantiles y bancas. De igual manera, se realizaron actividades de desazolve y limpia del drenaje de los canales de recolección pluvial.



REHABILITACIÓN FÍSICA EN LA UNIDAD HABITACIONAL
RAFAEL CARRILLO, MORELIA, MICHOACÁN

La Unidad Habitacional Rafael Carrillo, ubicada en Morelia, Michoacán, presentaba una problemática de inseguridad, narcomenudeo y pandillerismo que trajo como consecuencia un alto deterioro físico y social. Cuenta con más de mil 800 viviendas, tiene más de 20 años de antigüedad y poca cohesión social a pesar de contar con un comité vecinal. Durante el primer semestre del año, **Fundación Hogares** llevó a cabo una rehabilitación física mayor de la plaza principal que conecta al jardín de niños, que la comunidad identificó como prioritaria por ser el acceso principal del desarrollo.

La intervención se centró en la limpieza de 860 metros cuadrados de áreas verdes, la reparación de seis postes de luz, cinco jardineras, guarniciones, adoquines, 45 bancas, la colocación de luminarias y cinco ejercitadores físicos urbanos. El proyecto **benefició a mil 810 personas**, contó con la colaboración de las autoridades educativas del lugar, e incrementó la participación vecinal que actualmente mantiene en perfectas condiciones el espacio rehabilitado.

DURANTE EL 2014 SE LLEVARON A CABO TRES REHABILITACIONES FÍSICAS MAYORES

EQUIPAMIENTO	BENEFICIARIOS
U.H. El Rosario, Oaxaca, Oaxaca	1,300
U.H. San Jerónimo, Ixtepec, Oaxaca	439
U.H. Rafael Carrillo, Morelia, Michoacán	1,810
TOTAL DE BENEFICIARIOS	3,549

En colaboración con el INFONAVIT, en junio del 2014 se firmó un convenio para realizar tres rehabilitaciones mayores en Tepic, Mérida y Oaxaca, que iniciaron su operación a finales de 2014 y concluirán en el primer semestre de 2015:

UNIDAD HABITACIONAL LOS FRESNOS, TEPIC, NAYARIT



La Unidad Habitacional Los Fresnos se encuentra en la zona sur de Tepic, Nayarit y cuenta con 2 mil 46 viviendas de tipo multifamiliar. En colaboración con un despacho de diseño urbano y arquitectura, **Fundación Hogares** realizó un diagnóstico integral de las condiciones físicas y socio-demográficas de la unidad para identificar, junto con la comunidad, las acciones de rehabilitación y equipamiento que se llevarán a cabo, y que será la remodelación de una plaza pública, de la biblioteca comunitaria, del recinto cívico y de una cancha de fútbol. El proyecto **beneficiará a 6 mil 811 personas**.

POLÍGONO 108, MÉRIDA, YUCATÁN



El Polígono 108 es un conjunto habitacional ubicado al oriente de Mérida, Yucatán, tiene 561 viviendas unifamiliares y se caracteriza por sus andadores peatonales que lo conectan entre sí, pero que se encuentran en un alto deterioro físico. El proyecto se enfocará en remodelar una cancha deportiva, un área de juegos infantiles, áreas verdes y jardines, dos plazas públicas y seis andadores que incrementarán la interacción positiva comunitaria. El proyecto **beneficiará a 8 mil 767 personas**.

UNIDAD HABITACIONAL 1º DE MAYO, OAXACA, OAXACA



La Unidad Habitacional 1º de Mayo cuenta con más de 30 años de antigüedad, por lo que el deterioro del equipamiento y de los espacios comunitarios es considerable. Este será un proyecto de alto impacto porque se rehabilitarán diez plazas y andadores peatonales, más de mil 600 metros cuadrados de áreas verdes, se instalarán más de 50 luminarias, se intervendrán más de 13 mil metros cuadrados de arte urbano y se rehabilitará un centro comunitario con sala de lectura que **beneficiará a 8 mil 679 personas**.

EQUIPAMIENTO	BENEFICIARIOS
U.H. Los Fresnos, Tepic, Nayarit	6,811
Polígono 108, Mérida, Yucatán	8,767
U.H. 1º de Mayo, Oaxaca, Oaxaca	8,679
TOTAL DE BENEFICIARIOS	24,257



CAPITAL INDUSTRIAL



ARTE URBANO | “PINTEMOS MÉXICO”

Este programa surge gracias al apoyo del INFONAVIT y a la experiencia acumulada de **Fundación Hogares** al trabajar con varios grupos de jóvenes dentro de los conjuntos habitacionales, actividades de pintura y diseño de murales y fachadas para elevar su autoestima, desarrollar habilidades en ellos que les permitan aprender oficios para elevar su calidad de vida y alejarlos de problemáticas como las adicciones y el vandalismo. Además de la intervención física, contamos con la participación de artistas reconocidos que imparten talleres de arte y muralismo a niños, jóvenes y adultos. Se integran grupos de trabajo con los vecinos para que participen en toda la dinámica, desde el diseño, hasta la ejecución de los murales.

Este programa busca transformar el grafiti tradicional, en una oportunidad para mejorar los entornos de los conjuntos habitacionales a través del arte.

DURACIÓN

- 3 - 8 semanas dependiendo de la escala de la intervención

IMPACTO

- 68 unidades habitacionales intervenidas
- 105 murales de arte urbano
- 3 mil 312 fachadas
- 133 mil 224 metros cuadrados
- 73 mil 621 beneficiarios
- 216 mil 923 horas de participación social

Todos, de una u otra forma se vuelven parte del proyecto, desde la señora que te presta la escoba, la pala, la electricidad de su casa, hasta la persona que te da un vaso con agua, y a la hora de que nos vamos ellos se quedan con el muro. Son los que en cinco años van a verlo y a sentir que esa obra les pertenece.

Alfredo Libre | Ensenada, Baja California

**UNIDAD HABITACIONAL MANUEL M. PONCE,
FRESNILLO, ZACATECAS**

Una de las 68 unidades habitacionales donde se llevó a cabo el programa “Pintemos México”, cuyo objetivo es disminuir el problema del deterioro físico y fomentar en la comunidad la conservación del patrimonio de los espacios públicos, fue la Manuel M. Ponce, ubicada en el municipio de Fresnillo Zacatecas, que cuenta con mil 224 viviendas. La intervención se centró en la pinta de fachadas e impermeabilización de dos edificios colindantes, tres murales de arte urbano con una extensión total de 360 metros cuadrados, y 21 talleres artísticos. **El proyecto benefició a 539 personas y registró 10 mil 458 horas de participación social.**



CAPITAL NATURAL



PROGRAMA DE EMPLEO TEMPORAL EN CONTINGENCIAS (PETCON)

El Programa de Empleo Temporal en Contingencias (PETCON), tiene como objetivo contribuir a la reactivación económica y al fortalecimiento emocional de las comunidades afectadas por las contingencias ambientales en el corto plazo. Es un esquema donde se apoya cada beneficiario inscrito al programa, con 200 pesos al día para realizar actividades de rehabilitación física dentro de la unidad habitacional, que promueven la solidaridad y la cohesión social vecinal. El PETCON integra jornadas de limpieza, saneamiento y pintura, y se ofrecen talleres grupales gratuitos de apoyo psicológico de intervención en crisis. Los resultados se reflejan en la rehabilitación física inmediata de los entornos urbanos públicos dañados, y en la contribución al ingreso de las familias afectadas, mitigando el impacto en las comunidades y fortaleciendo los lazos sociales.

DURACIÓN

- 3 - 4 meses dependiendo de la magnitud del desastre natural

NUESTRO MODELO

MODELO PETCON





En este tiempo que trabajamos pudimos limpiar un gran espacio de la colonia en donde vivimos con nuestras familias. Nos sirvió para ser más unidos como vecinos y apoyarnos entre nosotros.

Álvaro Lucero Valenzuela | U.H. Progreso, La Paz, Baja California Sur

559
beneficiarios directos



30,000
horas de trabajo comunitario



65,047
beneficiarios indirectos



25
unidades habitacionales rehabilitadas en Los Cabos, San José del Cabo y La Paz, Baja California Sur



106
calles y avenidas limpias



53
áreas verdes rehabilitadas



364 m³
de escombros recogido



200
pesos de apoyo económico diario



1,244
metros cuadrados de pintura



PETCON LOS CABOS Y LA PAZ, BAJA CALIFORNIA SUR

En septiembre de 2014, el paso del huracán “Odile” afectó considerablemente a los municipios de Los Cabos y La Paz en Baja California Sur. Como respuesta a esta contingencia, ejecutamos el PETCON para rehabilitar 25 conjuntos habitacionales con aproximadamente 14 mil viviendas. Los principales daños que dejó el huracán fueron: acumulación de basura, escombros, encharcamientos, brotes de enfermedades y estrés

post-traumático. Los vecinos organizados realizaron actividades de mejoramiento barrial, se limpiaron las calles, se recolectó la basura y los escombros en contenedores especializados, se rehabilitaron espacios públicos con pintura e insumos locales, y se impartieron talleres de apoyo psicológico para atención en crisis.

03

ANÁLISIS Y EVALUACIÓN

CAPITAL INTELECTUAL



En **Fundación Hogares** contamos con un área especializada encargada de la evaluación sistemática de todas las intervenciones que llevamos a cabo. Para nosotros es fundamental contar con metodologías de medición y evaluación de indicadores de participación social, gestión y cohesión social para mejorar el desempeño de los resultados e impacto de nuestros programas.

La innovación es parte del DNA de **Fundación Hogares**, por ello desarrollamos una metodología de investigación de los entornos basada en la elaboración de diagnósticos comunitarios y talleres participativos para detonar ideas e incluir en la comunidad (Human-Centered Design) e implementación de pilotos, índices y modelos de intervención social que puedan ser replicables. Se trata de análisis económicos, sociales y físico-urbanos de los municipios y polígonos nacionales, con el fin de identificar los lugares más óptimos para implementar programas comunitarios, identificar la población objetivo y generar indicadores de resultados e impacto para promover la mejora continua de nuestro trabajo. En 2104, fortalecimos nuestros diagnósticos y análisis socio-espaciales, además de establecer alianzas estratégicas para el desarrollo de índices e indicadores de investigación social.

FASES DE LOS DIAGNÓSTICOS SOCIO-ESPACIALES:

1. INTEGRACIÓN A LA COMUNIDAD
2. INVESTIGACIÓN DOCUMENTAL
3. LEVANTAMIENTO FÍSICO
4. LEVANTAMIENTO SOCIAL
5. DIAGNÓSTICO COMUNITARIO BASADO EN VISITAS DOMICILIARIAS
6. SISTEMATIZACIÓN
7. CONCLUSIÓN Y DICTAMEN



Desarrollamos vinculación institucional con donantes y aliados del sector privado, público y social, para la realización de diagnósticos socio-espaciales que les permiten analizar los lugares más adecuados para tener presencia, identificar a su población objetivo, y así garantizar el éxito de sus intervenciones.

VALOR DE LA PARTICIPACIÓN SOCIAL

Elaboramos una matriz de indicadores de proceso y resultado para medir y dar seguimiento al cumplimiento de los objetivos estratégicos. Dentro de los indicadores de impacto que monitoreamos, creamos uno especial para nuestro trabajo comunitario: Valor de la Participación Social (VPS) en el cual contabilizamos las horas que los vecinos invierten de su tiempo en los proyectos y actividades que llevan a cabo para mejorar su comunidad, y las multiplicamos por el salario mínimo como base, para darles un valor económico, además de medir el valor aproximado en dinero de todas las gestiones de donativos y servicios que logran conseguir. Este es un indicador muy importante en el proceso de participación que la comunidad va teniendo y que les permite lograr los cambios planeados. Es por ello que dentro de los resultados e impacto cuantitativos de este informe, aparece constantemente el reporte de las horas que las vecinas invirtieron durante el 2014 en cada uno de los proyectos sociales que se llevaron a cabo.

ÍNDICE DE COHESIÓN SOCIAL VECINAL

En colaboración con México Evalúa, en 2014 iniciamos el desarrollo del Índice de Cohesión Social Vecinal (ICSV), para establecer una herramienta práctica y asequible que auxilie en el diseño y/o evaluación de políticas públicas relacionadas con el fomento de la cohesión social en el ámbito vecinal. El índice se basa en cuatro elementos constitutivos: afinidad de valores e intereses entre los miembros de la comunidad, confianza interpersonal y solidaridad, sentido de pertenencia, y comportamiento participativo y colaborativo. Establecimos una línea base de indicadores para la medición del desempeño de nuestros programas y el mejoramiento de la calidad de vida de los conjuntos habitacionales a partir del incremento de la cohesión social que buscamos fomentar. El documento será publicado en la segunda mitad de 2015.

EL IDEAL DEL HOGAR

En 2014, se realizó un levantamiento de campo para conocer las historias de nuestros beneficiarios, con la finalidad de integrar un documento en el que se conjuntaran testimonios, acédotas y propuestas de valor donde los protagonistas son los vecinos, acompañados de relatos, crónicas y cuentos de reconocidos escritores, críticos y académicos como: Erik Alonso, Juan Villoro, Daniela Tarazona, Alejandro Hernández, Ernesto Alva y Paty Blake. Vinculados a cada uno de nuestros valores, los testimonios tienen un común denominador: parten de la apatía e indiferencia que domina en la mayoría de los conjuntos habitacionales de nuestro país, y terminan con comunidades entusiastas por haber logrado materializar un proyecto común que genera un cambio real. El libro se publicó en el primer semestre de 2015.





HOGARES APOYO

PARA **FUNDACIÓN HOGARES** RESULTA INDISPENSABLE LA PRIORIZACIÓN DE NORMAS COMPARTIDAS, VALORES Y CONDUCTAS COMUNES EN LAS RELACIONES CON GRUPOS DE INTERÉS CLAVE. PROCURAMOS FORJAR ALIANZAS ESTRATÉGICAS CON VECINOS Y COLABORADORES, QUIENES SE VUELVEN UN FACTOR DETERMINANTE EN EL DESARROLLO COMUNITARIO DE NUESTRAS INTERVENCIONES.

5. ALIANZAS ESTRATÉGICAS Y RELACIONES INSTITUCIONALES

CAPITAL SOCIAL Y RELACIONAL



En **Fundación Hogares** promovemos la vinculación interinstitucional y académica con universidades, institutos y empresas relacionadas con el desarrollo de capacidades de responsabilidad y gestión social. El objetivo estratégico de nuestra intervención, es que la comunidad se vuelva autónoma y aprenda a gestionar alianzas y redes de apoyo. Generamos vínculos con organismos públicos y privados a nivel local, en conjunto con los vecinos y a nivel institucional, para procurar los fondos necesarios que nos permitan llevar a cabo los proyectos y programas.

PRIMER EVENTO ANUAL FUNDACIÓN HOGARES

En octubre de 2014, se llevó a cabo el Primer Evento Anual de **Fundación Hogares** en el Museo Soumaya. Se trató de una cena de gala con la finalidad de presentar el informe de resultados, agradecer a todos nuestros donantes y aliados por su apoyo, y procurar fondos para la campaña “**Juntos por Acapulco**”, que tuvo como objetivo mejorar la calidad de vida de la comunidad de la unidad habitacional Luis Donaldo Colosio, que fue una de las más afectadas por las tormentas tropicales del año 2013, “Ingrid” y “Manuel”. Se entregó el primer reconocimiento anual “Hogares” a Grupo Roma, por su compromiso con la comunidad de Ciudad Olmeca–Paraíso Las Dunas, en Coatzacoalcos, Veracruz, y por el apoyo brindado a **Fundación Hogares** desde 2013 para llevar a cabo el POSH dentro de este conjunto habitacional que ha beneficiado a 33 mil 500 personas. En la misma ceremonia, se inauguró la exposición “HOGARes:” con una serie de testimonios y fotografías de vecinos y comunidades en conjuntos habitacionales en los que se promueven los valores de la fundación.



NUESTROS ALIADOS



TRANSPARENCIA



Para **Fundación Hogares** la transparencia es fundamental, es por ello que:

Contamos con el certificado de “Institucionalidad y Transparencia” que otorga el Centro Mexicano para la Filantropía (Cemefi), por ser una organización profesional, eficiente y transparente en la rendición de cuentas.



Nos supervisa la Junta de Asistencia Privada del Estado de México (JAPEM). Mantenemos la eficiencia en el manejo del gasto administrativo, < 0.5 % sobre ingresos.



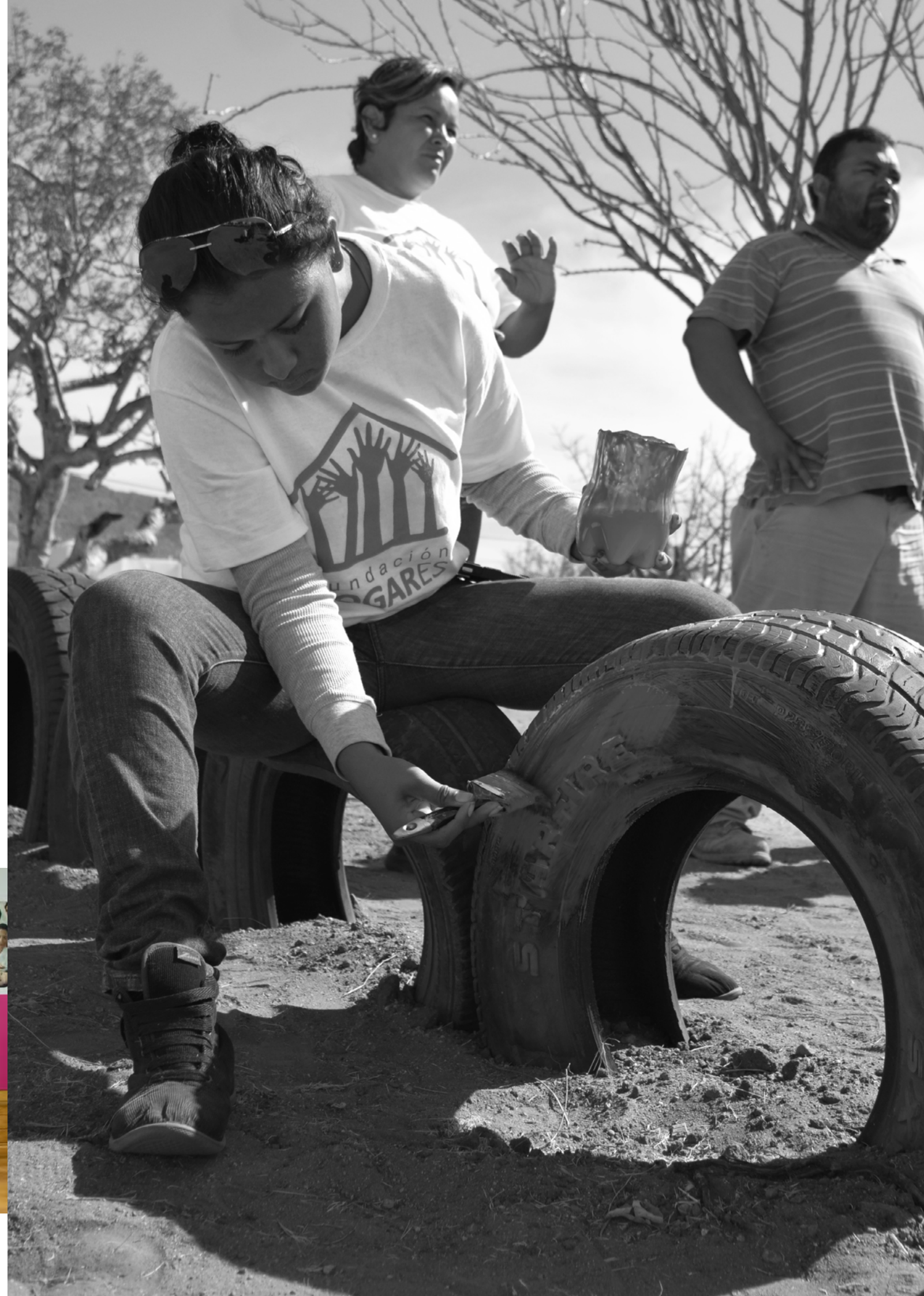
Contamos con un alto valor en el retorno de inversión de dinero avalado por GESOC. Por cada peso que recibimos, con nuestros programas retribuimos a la sociedad un equivalente de 17.15 pesos.



Nuestra auditoria fiscal y financiera anual fue realizada por Deloitte sin observaciones particulares.

PREMIO ESTATAL AL ALTRUISMO 2014

En 2014, de entre 236 participantes, **Fundación Hogares** fue galardonada con el Premio Estatal al Altruismo, en la categoría de Instituciones de Asistencia Privada, que otorga el Gobierno del Estado de México, a través de la Secretaría de Desarrollo Social y la Junta de Asistencia Privada del Estado de México (JAPEM). Este premio reconoce a las organizaciones que se distinguen por llevar a cabo grandes acciones en beneficio de la sociedad, y por su transparencia y eficiencia en el manejo institucional.





HOGARES CRECIMIENTO

EL CORAZÓN DE **FUNDACIÓN HOGARES** ES SIN DUDA EL EQUIPO DE TRABAJO, POR LO QUE NOS HEMOS ENFOCADO EN EL DESARROLLO DE COLABORADORES CON PROGRAMAS DE CAPACITACIÓN Y FORMACIÓN, LOS CUALES NOS HAN PERMITIDO CONSOLIDAR UNA SÓLIDA ESTRATEGIA DE CRECIMIENTO INSTITUCIONAL.

6. DESARROLLO Y FORMACIÓN

CAPITAL HUMANO



El corazón de **Fundación Hogares** es sin duda el equipo de trabajo, por lo que conformamos una estructura organizacional con principios de institucionalidad, liderazgo, ética, transparencia y rendición de cuentas. Nuestra estrategia en 2014 se enfocó en el respeto a los derechos humanos y laborales, las prácticas anticorrupción y el desarrollo sustentable en la eficiencia y operación de los programas.

De igual forma, el capital base para nuestro trabajo son los vecinos, por lo que nuestra intervención metodológica con ellos se ha centrado en promover las siguientes directrices:

- 1. Fomentamos la participación, el trabajo en equipo y la cohesión social
- 2. Conformamos y consolidamos grupos de participación comunitaria
- 3. Desarrollamos capacidades en los vecinos para que se conviertan en agentes de cambio comprometidos dentro de su comunidad
- 4. Mejoramos los conjuntos habitacionales y el entorno forjando un sentido de pertenencia, identidad, compromiso y apropiación de los espacios que se habitan y comparten
- 5. Construimos tejidos sociales saludables que permitan la continuidad y permanencia de los programas comunitarios

AGRADECEMOS A CADA INTEGRANTE DE LA FAMILIA HOGARES POR SU TRABAJO, COMPROMISO Y DEDICACIÓN, CON EL CUAL HOY **FUNDACIÓN HOGARES** SE CONSOLIDA COMO UNA DE LAS ORGANIZACIONES MÁS SÓLIDAS DE ALTO IMPACTO A NIVEL NACIONAL.

FUNDACIÓN HOGARES EN EL SECTOR

Con tan sólo cinco años de trayectoria, nos hemos consolidado como una de las organizaciones filantrópicas más importantes a nivel nacional. Actualmente estamos en el lugar número diez del ranking de las fundaciones que cuentan con mayor número de beneficiarios atendidos a través de sus programas sociales y manejan los presupuestos más grandes de ingresos.

****Fundación Hogares** es la única institución de primer piso dentro de la tabla (FPP).

FUNDACIÓN	PRESUPUESTO ANUAL PARA PROGRAMAS	BENEFICIARIOS
1. Fundación Carlos Slim (FE)	942.5 mdp	30 millones
2. Fundación Televisa (FE)	790 mdp	3.4 millones
3. Fundación Walmart de México (FE)	464 mdp	825,831
4. Fundación Azteca (FE)	406.29 mdp	16.1 millones
5. Nacional Monte de Piedad (FE)	346 mdp	2.073 millones
6. Cemex / Programa Empresarial de RSE (PE)	325 mdp	6.2 millones
7. Xerox Mexicana (PE)	175.5 mdp	13,000
8. Microsoft (PE)	151.6 mdp	9 millones
9. Fundación Coca Cola (FE)	122.5 mdp	5.9 millones
10. Fundación Hogares, I. A. P. (FPP)	113 mdp	254 mil 765
11. Fundación HSBC (FE)	103.9 mdp	135 mil 654
12. Fundación Soriana (FE)	87.5 mdp	338 mil 495
13. Fondo Unido (FSP)	86.6 mdp	576 mil
14. Fundación Proempleo Productivo (FSP)	35.8 mdp	10 mil 820
15. Fundación FEMSA (FE)	35.2 mdp	81 mil 757
16. Fundación Bio-Pappel (FE)	35 mdp	2.7 millones
17. Fundación Gigante (FE)	24.9 mdp	30 mil 904
18. Fundación Quiera AMB (FE)	27.1 mdp	15 mil 621
19. Fundación Andanac (Nissan) (FE)	26.9 mdp	34 mil 960
20. Fundación Unidos por el Arte Contra el Cáncer Infantil (Unac) (FSP)	26.03 mdp	483 mil 421

FUENTE RANKING PRINCIPAL: Primer Informe de las Firmas Filantrópicas realizado por FORBES MÉXICO en el 2014.
FE: Fundación Empresarial, FPP: Fundación Primer Piso, FSP: Fundación Segundo Piso



AGRADECIMIENTOS

2014 fue un año de consolidación y grandes alianzas. Queremos agradecer profundamente a cada una de las personas, instituciones, fundaciones y empresas que decidieron sumarse a nuestra causa con donativos en efectivo, en especie o en servicio. Sabemos que el verdadero impacto social se logra a través de la “inversión social”. Gracias a su apoyo y confianza nos permiten seguir trabajando día a día para cumplir nuestra misión:

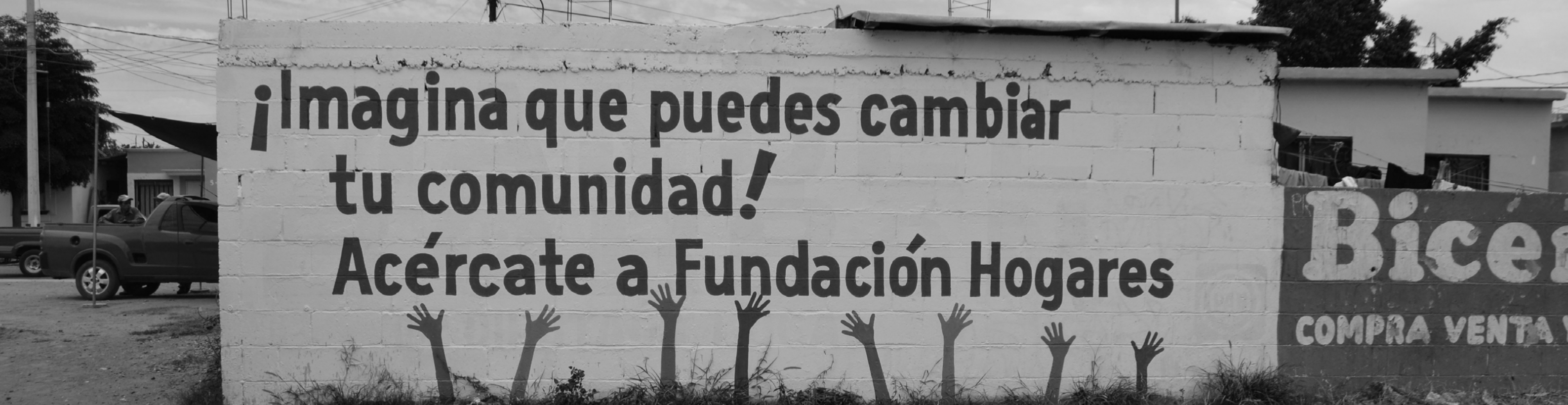
Personas físicas

Abelardo Carrillo Zavala	Eduardo García Pérez
Adriana Campos Villaseñor	Eduardo Rivera Urbina
Alberto Walker López	Enrique Stacpoole Madrigal
Alejandro Lozano Botello	Eugenio García Palacios
Alejandro Murat Hinojosa	Fanny Parra Sapién
Alfonso Martínez Córdoba	Fausto Gerardo Gurrea Martínez
Alfredo Vara Alonso	Fernando Diarte Martínez
Alvaro Prandini Johnson	Filemón Arcos Suárez
Archibaldo Rullán Parás	Francisco Alanis Gutiérrez
Armando Jesús Báez Pinal	Francisco Javier Cornejo Roldán
Armando Román Mireles	Francisco Javier Cosme Garza Galindo
Arturo Solís Zepeda	Gerardo Cortés García
Carlos Enrique Zapata Granja	Gerardo de la Peña Hernández
Carlos Zedillo Velasco	Gerardo Sepúlveda Navarro
Celida Duque Molina	Gustavo Reséndiz Serrano
Daniel Ruiz Flores	Héctor Franco Rey
Diego Moisés Pérez Floreán	Héctor Larios Santillán
Donato Augusto Casas Escamilla	Horacio Ramón Urbano Calva
Doris de Arcos Cu	Isaac Prieto Reza (PIREF)
Edgard Mercado Montoya	Isabel Ávila Martel
Edith Mendoza Jaramillo	Jaime Sa Silhy

Jessica Carranza Lacroix
Jesús Cevallos Gómez
Joaquín Sahagún
Jorge Antonio Hidalgo Tirado
Jorge Gallardo Casas
Jorge Guadarrama Grimaldo
Jorge Sergio Fuentes Banda
José Ignacio Diaque Madero
José Luis Zendejas Villanueva
José Manuel III Pelayo Cárdenas
José Méndez Rodríguez
José Octavio Tinajero Zenil
José Rodrigo Gómez Minutti
José Shabot Cherem
Juan Carlos Hurtado Monreal
Juan Cristóbal Gil
Juan Gabriel Fregoso Flores
Juan José Tostado Unzueta
Juan Luis Bonilla
Leonor de las Mercedes Meade de León
Liana Seidman / Club Rotario Anáhuac
Liliana Urrutia Guerrero
Lucero Irasú Corral Pérez
Luis Alberto Rosas Durán
Luis Antonio Franco
Luis Gerardo Velázquez Marín
Luis Gonzaga Sarabia Ramírez
Luis Rodolfo Argüelles Rabell

Madeleine Cortés Cravioto
María de Lourdes Zenil Aranda
María del Rosario Sandoval Lugo
María Eugenia Hernández Morfín
María Irene Robles Santamaría
María Teresa Güermes Fernández
María Teresa Juárez Joffre
Mariel Zúñiga Alfaro
Mario Murillo Morales
Mauricio Rivera Robles
Mauricio Eduardo Gutiérrez Barrera
Miguel Ángel Ramírez
Mirna Margarita López Pineda
Mónica Healy Hewegisch
Mónica Santillán Cisneros
Nora Judith Núñez Carranza
Norma Sánchez Salinas
Pablo Olhovich Pérez
Paulina Campos Villaseñor
Paulina Cavazos Tena
Raúl Bolaños Cacho Cué
Raúl Espinosa Villanueva
Ricardo Acedo Samaniego
Roberto De la Maza Santopietro
Rocío Clara Terán Cruz
Rodrigo Frigolet Vázquez
Romy Irene Caballero Matías
Rosa María Contreras

Rosa Monforte Méndez
Sammantha Teuscher Ulibarri
Sebastián Fernández Cortiina
Sergio Eduardo Cavazos Serrano
Surella Segu Marcos
Tulio Vázquez López
Vicente Mendoza Téllez Girón
Virginia Gil Navarrete
Yolanda Ortiz de Zulueta
Yomara Karene González Ávalos



Personas morales

Administradora de Personal Empresarial, S. A. de C. V.
Amigos de los Animales de Coatzacoalcos, A. C.
Asari, S. A. de C. V.
Asociación de Médicos Veterinarios de Coatzacoalcos
ASUME, A. C.
Auto Lavado Fórmula 1
Banco Compartamos, S. A. Institución de Banca Múltiple, GENTERA / Compartamos Banco
Bimbo, S. A. de C. V.
Boston Consulting Group
BSTL, Barrera, Siqueiros y Torres Landa, Hogan Lovells
Byanni Luneza, A. C.
Cariátide Arquitectos, S. A. de C. V.
Carnicería Angus
Centro de Salud Lomas de Barrillas
Centro de Seguridad Urbana y Prevención
Centro Mexicano Para la Filantropía, A. C.
Centro Nacional de Prevención del Delito y Participación Ciudadana
Centro Nueva Vida
Centro Urbano
Claark Maauad & Asociados, Comunicación Corporativa
Coca Cola, S. A. de C. V.
Colegio Olmeca
Comercializadora Farmacéutica de Chiapas, SAPI de C.V.
Comisión de Control Canino
Concesionaria Vuela Compañía de Aviación, S.A.P.I. de C.V.
Confederación Patronal de la República Mexicana
Construsoluciones S. A. de C. V.
Consultores Profesionales Corporativos, S.A. de C.V.

Corazón Urbano, A. C.
Creel, García Cuéllar, Aiza y Enríquez Abogados
Cruz Roja Mexicana, I. A. P.
Dentalia
Departamento de Alumbrado Público Municipal
Departamento de Prevención del Delito Municipal
Departamento de Psicología y Desarrollo Humano Municipal
Derex Desarrollo Residencial S.A. de C.V.
Desarrollo Integral de la Familia
DesignCenter™
Dirección de Salud Pública Municipal
Dirección de Talleres Municipal
El Granito de Mostaza
El Heraldito de Coatzacoalcos
En Concreto
Encore Biotechnology, S. A. de C. V.
Escuela Primaria Club de Leones, San Luis Potosí
Escuela Secundaria General No.7
Farmacia Ángel
Fomento Deportivo
Fundación ADO, Fundación Autobuses de Oriente, A. C.
Fundación Banorte, A. C.
Fundación Coca Cola, A. C.
Fundación del Empresariado en México, FUNDEMEX. A. C.
Fundación Farmacias del Ahorro, A. C.
Fundación Grupo México, A. C.
Fundación Haciendas del Mundo Maya, A. C.
Fundación MVS Radio, A. C.

Garko, Café Cultural
Gobierno del Estado de Guerrero
Gobierno Municipal de San Luis Potosí
Gobierno Municipal, Coatzacoalcos, Veracruz
Gobierno Municipal, Tijuana, Baja California
Gobierno Municipal, Toluca, Estado de México
Grupo ADA, Amigos del Alma
Grupo Aeroportuario del Sureste
Grupo Comercial Maxrok, S. A. de C. V.
Grupo Comercial y Consultor Cebra, S.A. de C.V.
Grupo Fiesta en las Cuerdas
Grupo Medix
Grupo México, S. A. de C. V.
Grupo PIAGUI, S. A. de C. V.
Hilfer, S. A. de C. V.
Hogares Unión, S. A. de C. V.
Ingeniería, Obras, Supervisión y Auditoría, S. A. de C. V.
Instituto del Fondo Nacional de la Vivienda Para los Trabajadores, INFONAVIT
Instituto Municipal de la Mujer
Instituto Nacional Para la Educación de los Adultos, INEA
Instituto Tecnológico de Monterrey Campus Ciudad de México
Instituto Veracruzano De Educación de los Adultos, IVEA
José Cuervo, S. A. de C. V.
Junta de Asistencia Privada del Estado de México, JAPEM
Krispy Kreme México, S. de R. L. de C. V.
Madcon, S.A. de C.V.
Mamutt Creatividad, S. de R. L. de C. V.

Mando Único
Martínez, Salas y Asociados, S. C.
Mercaprax, S. D. de C. V.
Mexican Association Singapore, Mexasing
México Evalúa, A. C.
Mireles Design
Módulo 11, T. A. MDLO S.C.
Morales & Morales Consultores, S. C.
Mosaico de Culturas
Muñoz C y Asociados, S. A. de C. V.
Museo Soumaya
Nacional Monte de Piedad, I. A. P.
Olmeca TV
Ópticas Lux
Ornatos Municipales
OSC Digital
Parque Ecológico Jaguaroundi
Pentágono Asesoría Legal y Comercio, S. A. de C. V.
Pentathlón Deportivo Militarizado Universitario
Prevención y Atención a la Salud, IMSS Delegación Norte del D.F.
Primaria Enrique Laubscher
Productos Lácteos de Calidad, S. de R. L. de C. V.
Promotora Artística Cultural Mexicana, A. C.
Promotora Inmobiliaria Cultural, S. A. de C. V.
Protección Civil
Purificadora de Agua “Gotita del Cielo”
Radio Hit “La Explosiva”
Registro Único de Vivienda (RUV)
Roma Stronger, S.A. de C. V., Grupo Roma
Secretaría de Desarrollo Social
Secretaría de Gobernación
Secretaría de Medio Ambiente y Recursos Naturales
Secretaría de Obras Públicas y Desarrollo Urbano
Servicio Continental de Mensajería, S. C.
Servicios Integrales de Solución S.A. de C.V.
Sindicato Nacional de Trabajadores de la Industria Automotriz
Integrada, Similares y Conexos de la República Mexicana

Sindicato Nacional de Trabajadores, Harineros, Panificadores,
de Alimentos, del Transporte y Comercio Similares, Conexos
de la República Mexicana
Sociedad Cooperativa de Transporte Quetzalcóatl
Starbucks Juan Pablo II
Taller de Diseño e Impresión, S. A. de C. V.
Taller de Operaciones Ambientales, S. C.
Telesecundaria Gabriela Mistral, Barrillas
Tránsito del Estado
Transporte Coatzacoalcos 2000
Transporte Llanes
Universidad Interamericana para el Desarrollo
Universidad Panamericana
Universidad Popular Autónoma de Veracruz
Univesidad Anáhuac
Utbe Cosmabell, S. C.
Vino Cuatro Soles
Vivienda 10



DIRECTORIO

DIRECCIÓN

Paulina Campos Villaseñor
Directora General
Adriana de Jesús García Peña
Coordinadora de Dirección

ADMINISTRACIÓN Y FINANZAS

Maricela Monroy García
Gerente de Administración y Finanzas
Mirna Margarita López Pineda
Coordinadora de Procesos
Laura Alejandra Juárez Barrios
Coordinadora de Control y Procedimientos
Melitón Farfán Sánchez
Chofer y mensajero
Verónica Valentina Coria Coronel
Intendente

PROCURACIÓN DE FONDOS
Y COMUNICACIÓN INSTITUCIONAL

Jessica Yolanda Carranza Lacroix
Gerente de Procuración de Fondos
y Comunicación Institucional
María Aída González Sánchez
Coordinadora de Donativos
Alma Liliana Urrutia Guerrero
Coordinadora de Alianzas y Comunicación

PLANEACIÓN

Ana Luisa de Fátima Tena y Ezeta
Gerente de Planeación

DESARROLLO COMUNITARIO

Alberto Esteban Gómez
Gerente de Programas
Eduardo Rivera Urbina
Coordinador de Desarrollo Comunitario
Reina Aideé Mares Flores
Supervisora Regional
María del Carmen Miranda Dávila
Supervisora Regional
Verónica Sánchez Merecías
Supervisora Regional
Lorena Patricia Aldana López
Analista de Evaluación
Argelia Molina de Dios
Analista de Desarrollo Comunitario

PROYECTOS URBANOS

Diego Moisés Pérez Floreán
Gerente de Proyectos Urbanos
Federico David Muñoz Rivero
Coordinador de Proyectos Urbanos

PROMOTORES SOCIALES
HOGARES

Abigail Cerro Jiménez
Abigail Madrigal Vázquez
Alma Monserrat Beltrán Santos
Amanda Beatriz Aranda Alvarado
Ana Belén Cortés Ortiz
Ariadna García Rodríguez
Arízay García Barrios
Berlinda Armenta Monzòn
Cristina Ochoa León
Denisse Eliot Salas Ambriz
Deysi Cortés Zacapala
Diego Armando Rangel Tenorio
Emilia Lara Walle
Gabriela Hernández Ruiz
Hilda María Hernández Hernández
Iliana Guadalupe Cadena Gallegos
Jehovana Iraiz Soto Iriqui
José Alberto Burgos Vargas
Julio César Franco Aguillón
Karla Guadalupe Coronado Ruiz
Landy Rosa Canché Uh
Leticia García Ledezma
Lizbeth Icedo Salgado
María del Carmen Chi Pantí
María Gricelda Jurado Tizec
Marlene González Martell
Paola Ivonne López Alonso
Sarahyd del Carmen Torres Fernández
Selene Mumenthey Martínez
Valeria Alejandra Muñoz Carlos
Yarell Estefanía Valenzuela Montoya

TE INVITAMOS A SUMARTE A FUNDACIÓN HOGARES CON
DONATIVOS ECONÓMICOS, EN ESPECIE O EN SERVICIO.

FUNDACIÓN HOGARES, I. A. P.

BBVA BANCOMER
CUENTA: 018-092-3591
CLABE: 012-180-001-809-235-912

TODO DONATIVO ES DEDUCIBLE DE IMPUESTOS.

- 🏠 Hércules #13, Colonia Crédito Constructor.
Del. Benito Juárez, C.P. 03940
- ☎ 5662 7695
- 🌐 www.fundacionhogares.org
- ✉ contacto@fundacionhogares.org
- 📘 fundación hogares
- 🐦 @fundhogares

AGRADECIMIENTOS ESPECIALES

DISEÑO
DesignCenter™
Mariana G. Esnaurrizar Escalante

IMPRESIÓN
Custom Printing

DISTRIBUCIÓN
Servicio Continental de Mensajería (SCM)



